



30



31



32

KATTIA[®]



page 16

Pull

PANAMA ^{OU/OF}
MISSISSIPPI-3 / CAPRI

F RANÇAIS

TAILLES : -a) 3 mois -b) 6 mois -c) 12 mois -d) 18 mois -e) 24 mois

Le modèle de la photographie correspond à la taille : -b) 6 mois

FOURNITURES

PANAMA col. bleu 57 : -a) 2 -b) 2 -c) 3 -d) 3 -e) 4 pelotes.

NOTA : Ce modèle peut également se travailler avec la qualité MISSISSIPPI-3 ou avec la qualité CAPRI (l'explication est valable pour les trois qualités) en tenant compte que le nombre de pelotes peut varier
6 Boutons en bois.

Aiguilles	Points employés
N° 3	<ul style="list-style-type: none"> Côtes 2x2 Pt jersey end. Boutonniers rondes Couture au pt de côté - Torsades (voir graphique A)
• Voir explications dans Points de base	

ÉCHANTILLON

Au *pt jersey end.*, aigu. n° 3
10 cm. x 10 cm. = 26 m. et 32 rgs.
En *torsades*, aigu. n° 3
10 cm. x 10 cm. = 40 m. et 34 rgs.

DOS

Monter -a) 62 m. -b) 70 m. -c) 74 m. -d) 78 m. -e) 84 m.

Tric. en *côtes 2x2* en commençant les côtes par 2 m. end. et en terminant par -a) 2 m. end. -b) 2 m. end. -c) 2 m. end. -d) 2 m. end. -e) 2 m. env.
A 2 cm. de hauteur totale, continuer en tricotant au *pt jersey end.*

Emmanchures : A -a) 15 cm. -b) 17 cm. -c) 19 cm. -d) 21 cm. -e) 23 cm. de hauteur totale, **rabattre** de chaque côté, sur chaque début de rg : 1 x 6 m.
On obtient -a) 50 m. -b) 58 m. -c) 62 m. -d) 66 m. -e) 72 m.

Encolure : A -a) 9 cm. -b) 10 cm. -c) 11 cm. -d) 12 cm. -e) 13 cm. depuis le début des emmanchures, **rabattre** les -a) 26 m. -b) 28 m. -c) 30 m. -d) 32 m. -e) 36 m. centrales et continuer en tricotant chaque côté séparément.

Ensuite tric. en *côtes 2x2* en commençant les côtes par 2 m. end. et en terminant par -a) 2 m. env. -b) 3 m. env. -c) 2 m. env. -d) 3 m. env. -e) 2 m. end.

Augmenter 4 m. réparties sur le 1^{er} rg.
On obtient -a) 16 m. -b) 19 m. -c) 20 m. -d) 21 m. -e) 22 m.

Épaule : A -a) 10 cm. -b) 11 cm. -c) 12 cm. -d) 13 cm. -e) 14 cm. depuis le début des emmanchures, **rabattre** les -a) 16 m. -b) 19 m. -c) 20 m. -d) 21 m. -e) 22 m. qui restent.
Terminer l'autre côté de la même façon.

DEVANT

Monter -a) 62 m. -b) 70 m. -c) 74 m. -d) 78 m. -e) 84 m.

Tric. en *côtes 2x2* en commençant les côtes par 2 m. end. et en terminant par -a) 2 m. end. -b) 2 m. end. -c) 2 m. end. -d) 2 m. end. -e) 2 m. env.
A 2 cm. de hauteur totale, continuer en tricotant selon la distribution suivante :

-a) 11 m. au *pt jersey end.*, 40 m. en *torsades* selon le graphique A, 11 m. au *pt jersey end.*
-b) 12 m. au *pt jersey end.*, 46 m. en *torsades* selon le graphique A, 12 m. au *pt jersey end.*
-c) 14 m. au *pt jersey end.*, 46 m. en *torsades* selon le graphique A, 14 m. au *pt jersey end.*
-d) 13 m. au *pt jersey end.*, 52 m. en *torsades* selon le graphique A, 13 m. au *pt jersey end.*
-e) 13 m. au *pt jersey end.*, 58 m. en *torsades* selon le graphique A, 13 m. au *pt jersey end.*

Note : Après le 1^{er} rg, on obtient -a) 24 m. -b) 28 m. -c) 28 m. -d) 32 m. -e) 36 m. en plus = -a) 86 m. -b) 98 m. -c) 102 m. -d) 110 m. -e) 120 m.

Note importante : ces 4 m. en plus pour chaque torsade, seront diminuées réparties sur le rg env. avant de terminer chaque torsade.

Emmanchures : A -a) 15 cm. -b) 17 cm. -c) 19 cm. -d) 21 cm. -e) 23 cm. de hauteur totale, **rabattre** de chaque côté, sur chaque début de rg : 1 x 6 m.
On obtient -a) 74 m. -b) 86 m. -c) 90 m. -d) 98 m. -e) 108 m.

Encolure : A -a) 6 cm. -b) 7 cm. -c) 8 cm. -d) 9 cm. -e) 10 cm. depuis le début des emmanchures, **rabattre** les -a) 12 m. -b) 14 m. -c) 16 m. -d) 18 m. -e) 22 m. centrales et continuer en tricotant chaque côté séparément **en rabattant** du côté de l'encolure, au début du rg end. : 1 x 3 m., 1 x 2 m., 2 x 1 m.

Note importante : de façon à éviter que l'ouvrage soit trop large, **en même temps** que l'on rabat les m. de l'encolure, **diminuer** au fur et à mesure (= 2 m. ensemble env.) réparties, les m. augmentées sur le 1^{er} rg des *torsades*.

A -a) 9 cm. -b) 10 cm. -c) 11 cm. -d) 12 cm. -e) 13 cm. depuis le début des emmanchures, tric. en *côtes 2x2* en commençant les côtes par 2 m. end. et en terminant par -a) 2 m. env. -b) 3 m. env. -c) 2 m. env. -d) 3 m. env. -e) 2 m. end. **en augmentant** 4 m. réparties sur le 1^{er} rg.
On obtient -a) 16 m. -b) 19 m. -c) 20 m. -d) 21 m. -e) 22 m.

Note importante : Au cas où il resterait une torsade sur l'épaule, il n'est pas nécessaire de trav. ces augmentations, ni de **diminuer** les 4 m. sur le rg env. avant de **rabattre** les m.

Boutonniers : Sur le 3^{ème} rg depuis le début des *côtes 2x2* trav. :
-a) 3 m., une boutonnière, 5 m., une boutonnière, 4 m.
-b) 3 m., une boutonnière, 7 m., une boutonnière, 5 m.

-c) 3 m., une boutonnière, 8 m., une boutonnière, 5 m.

-d) 3 m., une boutonnière, 9 m., une boutonnière, 5 m.

-e) 3 m., une boutonnière, 10 m., une boutonnière, 5 m.

Épaule : A -a) 10 cm. -b) 11 cm. -c) 12 cm. -d) 13 cm. -e) 14 cm. depuis le début des emmanchures, **rabattre** les -a) 16 m. -b) 19 m. -c) 20 m. -d) 21 m. -e) 22 m. qui restent.

Terminer l'autre côté de la même façon, mais à l'inverse.

MANCHES

Monter -a) 40 m. -b) 42 m. -c) 44 m. -d) 46 m. -e) 50 m.

Tric. en *côtes 2x2* en commençant les côtes par 2 m. end. et en terminant par -a) 2 m. env. -b) 2 m. end. -c) 2 m. env. -d) 2 m. end. -e) 2 m. end.

A 2 cm. de hauteur totale, continuer en tricotant au *pt jersey end.* **en augmentant** de chaque côté, tous les :

-a) 6 et 8 rgs alternativement : 5 x 1 m.

-b) 6 et 8 rgs alternativement : 6 x 1 m.

-c) 6 rgs : 8 x 1 m.

-d) 4 et 6 rgs alternativement : 10 x 1 m.

-e) 6 rgs : 10 x 1 m.

On obtient -a) 50 m. -b) 54 m. -c) 60 m. -d) 66 m. -e) 70 m.

A -a) 18 cm. -b) 20 cm. -c) 22 cm. -d) 24 cm. -e) 26 cm. de hauteur totale, **rabattre** toutes les m. Trav. l'autre manche de la même façon.

MONTAGE ET FINITION

Tout l'ouvrage **s'assemble** au *pt de côté*.

Col encolure du dos : Relever les m. de l'encolure du dos **en augmentant** ou **en diminuant** sur le 1^{er} rg, les m. nécessaires de façon à obtenir un total de -a) 30 m. -b) 32 m. -c) 34 m. -d) 38 m. -e) 40 m.

Tric. 6 rgs en *côtes 2x2* en commençant et en terminant les côtes par -a) 2 m. end. -b) 3 m. end. -c) 2 m. end. -d) 2 m. end. -e) 3 m. end.

Rabattre toutes les m.

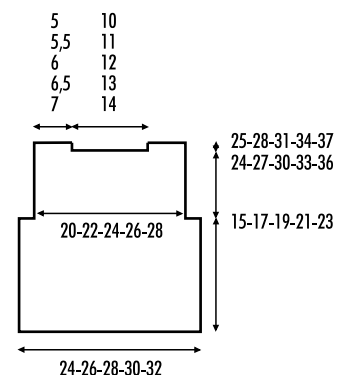
Col encolure du devant : Relever les m. de l'encolure du devant, **en augmentant** ou **en diminuant** sur le 1^{er} rg, les m. nécessaires de façon à obtenir un total de -a) 40 m. -b) 44 m. -c) 48 m. -d) 52 m. -e) 56 m.

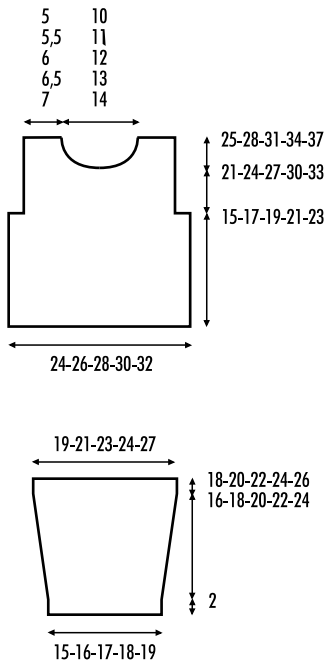
Tric. 6 rgs en *côtes 2x2* en commençant et en terminant les côtes par 3 m. end.

Boutonniers : Sur le 3^{ème} rg, ouvrir les boutonnières de la façon suivante : 3 m., une boutonnière et à 5 m. de la fin du rg, ouvrir une boutonnière, 3 m.
Après le 6^{ème} rg, **rabattre** les m.

Assembler les manches et les côtés

Coudre 2 boutons sur chaque épaule du dos et 2 boutons sur le col du dos, en face les boutonnières.





NEDERLANDS

MATEN: -a) 3 maanden -b) 6 maanden -c) 12 maanden -d) 18 maanden -e) 24 maanden
Het model van de foto komt overeen met de maat: -b) 6 maanden

BENODIGD MATERIAAL

PANAMA kl. blauw 57: -a) 2 -b) 2 -c) 3 -d) 3 -e) 4 bollen

OPMERKING: Dit model kan ook vervaardigd worden met de kwaliteit MISSISSIPPI-3 of met de kwaliteit CAPRI (de beschrijving is geldig voor alle kwaliteiten), houdt er rekening mee dat het aantal bollen garen kan verschillen.
 6 houten knopen

Breinaalden	Gebruikte steken
Nr. 3	<ul style="list-style-type: none"> • Boordsteek 2x2 • R. tric.st. • Ronde knoopsgaten • Naad d.m.v. platte kantsteek - Kabelsteek (zie grafiek A)
• Zie beschrijvingen bij basissteken	

STEEKVERHOUDING

In r. tric.st., breinaalden nr. 3
 10x10 cm = 26 st. en 32 naalden.
 In kabelsteek, breinaalden nr. 3
 10x10 cm = 40 st. en 34 naalden.

RUGPAND

-a) 62 st. -b) 70 st. -c) 74 st. -d) 78 st. -e) 84 st.
opz. Brei boordsteek 2x2, begin de boordsteek 2x2 met 2 st. r. en eindig met -a) 2 st. r. -b) 2 st. r. -c) 2 st. r. -d) 2 st. r. -e) 2 st. av.
 Bij 2 cm totale lengte, verderbreien in r. tric.st.
Mouwinzetten: Bij -a) 15 cm -b) 17 cm -c) 19 cm -d) 21 cm -e) 23 cm totale lengte, aan beide kanten, bij het begin van elke naald 1 maal 6 st. afk. Er zijn hierna: -a) 50 st. -b) 58 st. -c) 62 st. -d) 66 st. -e) 72 st.

Hals: Bij -a) 9 cm -b) 10 cm -c) 11 cm -d) 12 cm -e) 13 cm lengte, meten vanaf het begin v.d. mouwinzetten, in een naald aan de goede kant v.h. werk, de midd. -a) 26 st. -b) 28 st. -c) 30 st. -d) 32 st. -e) 36 st. afk. en hierna elk deel apart verderbreien. Vervolgens, verderbreien in boordsteek 2x2, begin de boordsteek 2x2 met 2 st. r. en eindig met -a) 2 st. av. -b) 3 st. av. -c) 2 st. av. -d) 3 st. av. -e) 2 st. r., meerder hierbij 4 st. verdeeld over de 1^e naald. Er zijn hierna: -a) 16 st. -b) 19 st. -c) 20 st. -d) 21 st. -e) 22 st.
Schouder: Bij -a) 10 cm -b) 11 cm -c) 12 cm -d) 13 cm -e) 14 cm lengte, meten vanaf het begin v.d. mouwinzetten, de resterende -a) 16 st. -b) 19 st. -c) 20 st. -d) 21 st. -e) 22 st. afk.
 Brei het andere deel idem.

VOORPAND

-a) 62 st. -b) 70 st. -c) 74 st. -d) 78 st. -e) 84 st.
opz. Brei boordsteek 2x2, begin de boordsteek 2x2 met 2 st. r. en eindig met -a) 2 st. r. -b) 2 st. r. -c) 2 st. r. -d) 2 st. r. -e) 2 st. av.
 Bij 2 cm totale lengte, verderbreien met onderstaande steekverdeling:
 -a) 11 st. in r. tric.st., 40 st. in kabelsteek volgens grafiek A, 11 st. in r. tric.st.
 -b) 12 st. in r. tric.st., 46 st. in kabelsteek volgens grafiek A, 12 st. in r. tric.st.
 -c) 14 st. in r. tric.st., 46 st. in kabelsteek volgens grafiek A, 14 st. in r. tric.st.
 -d) 13 st. in r. tric.st., 52 st. in kabelsteek volgens grafiek A, 13 st. in r. tric.st.
 -e) 13 st. in r. tric.st., 58 st. in kabelsteek volgens grafiek A, 13 st. in r. tric.st.
Opmerking: ná het breien v.d. 1^e naald, zijn er: -a) 24 st. -b) 28 st. -c) 28 st. -d) 32 st. -e) 36 st. meer = -a) 86 st. -b) 98 st. -c) 102 st. -d) 110 st. -e) 120 st.
Belangrijke opmerking: deze 4 st. meer voor elke kabel, zullen we minderen verdeeld over de naald aan de verkeerde kant v.h. werk vóór het afkanten van elke kabel.
Mouwinzetten: Bij -a) 15 cm -b) 17 cm -c) 19 cm -d) 21 cm -e) 23 cm totale lengte, aan beide kanten, bij het begin van elke naald 1 maal 6 st. afk.

Er zijn hierna: -a) 74 st. -b) 86 st. -c) 90 st. -d) 98 st. -e) 108 st.
Hals: Bij -a) 6 cm -b) 7 cm -c) 8 cm -d) 9 cm -e) 10 cm lengte, meten vanaf het begin v.d. mouwinzetten, in een naald aan de goede kant v.h. werk, de midd. -a) 12 st. -b) 14 st. -c) 16 st. -d) 18 st. -e) 22 st. afk. en hierna elk deel apart verderbreien. Aan de halskant, bij het begin van elke naald aan de goede kant v.h. werk afk.: 1 maal 3 st., 1 maal 2 st., 2 maal 1 st.
Belangrijke opmerking: om te voorkomen dat het breiwerk te breed valt, tegelijkertijd bij het afkanten v.d. steken voor de hals, minder (= 2 st. samen av. breien) de st. verdeeld over de 1e naald v.de kabelsteek.
 Bij -a) 9 cm -b) 10 cm -c) 11 cm -d) 12 cm -e) 13 cm lengte, meten vanaf het begin v.d. mouwinzetten, verderbreien in boordsteek 2x2, begin de boordsteek 2x2 met 2 st. r. en eindig met -a) 2 st. av. -b) 3 st. av. -c) 2 st. av. -d) 3 st. av. -e) 2 st. r., meerder hierbij 4 st. verdeeld over de 1^e naald. Er zijn hierna: -a) 16 st. -b) 19 st. -c) 20 st. -d) 21 st. -e) 22 st.
Belangrijke opmerking: indien er nog een kabel is bij de schouder, is het niet nodig om deze meerderingen te maken, het is dan ook niet nodig om de 4 st. te minderen in de naald aan de verkeerde kant v.h. werk alvorens de st. af te kanten.
Knoopsgaten: In de 3e naald, tellen vanaf het begin v.d. boordsteek 2x2, brei:
 -a) 3 st., een knoopsgat, 5 st., een knoopsgat, 4 st.
 -b) 3 st., een knoopsgat, 7 st., een knoopsgat, 5 st.
 -c) 3 st., een knoopsgat, 8 st., een knoopsgat, 5 st.
 -d) 3 st., een knoopsgat, 9 st., een knoopsgat, 5 st.
 -e) 3 st., een knoopsgat, 10 st., een knoopsgat, 5 st.
Schouder: Bij -a) 10 cm -b) 11 cm -c) 12 cm -d) 13 cm -e) 14 cm lengte, meten vanaf het begin v.d. armsgaten, de resterende -a) 16 st. -b) 19 st. -c) 20 st. -d) 21 st. -e) 22 st. afk.
 Brei het andere deel idem, maar in spiegelbeeld.

MOUWEN

-a) 40 st. -b) 42 st. -c) 44 st. -d) 46 st. -e) 50 st.
opz. Brei boordsteek 2x2, begin de boordsteek

Graphique A

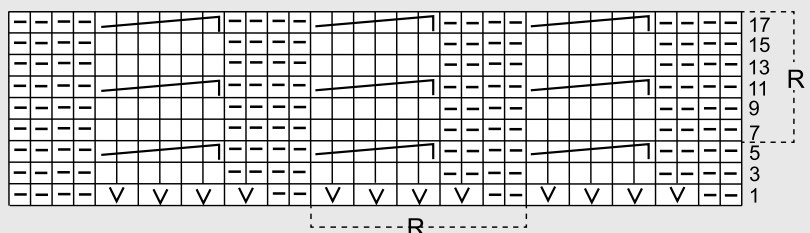
Sur les rgs envers, tric. les m. comme elles se présentent.

- R Répéter
- 1 m. end.
- 1 m. env.
- ∨ augmenter 1 m. (= trav. 2 m. dans 1 m.)
- ↙ glisser 3 m. sur une aigu. auxiliaire placée derrière l'ouvrage, tric. 3 m. end. et à l'end. les 3 m. de l'aigu. auxiliaire.

Grafiek A

In de even naalden, de st. breien zoals deze voorkomen.

- R Herhalen
- 1 st. r.
- 1 st. av.
- ∨ meerder 1 st. (= brei 2 st. in 1 st.)
- ↙ Zet 3 st. op een hulpnaald aan de achterkant v.h. werk, brei 3 st. r. en brei hierna de 3 st. v.d. hulpnaald r.



2x2 met 2 st. r. en eindig met **-a)** 2 st. av. **-b)** 2 st. r.
-c) 2 st. av. **-d)** 2 st. r. **-e)** 2 st. r.

Bij 2 cm totale lengte, verderbreien in *r. tric.st.* en **meerder** hierbij aan beide kanten:

-a) afwisselend in elke 6e naald en in elke 8e naald:
5 maal 1 st.

-b) afwisselend in elke 6e naald en in elke 8e naald:
6 maal 1 st.

-c) in elke 6e naald: 8 maal 1 st.

-d) afwisselend in elke 4e naald en in elke 6e naald:
10 maal 1 st.

-e) in elke 6e naald: 10 maal 1 st.

Er zijn hierna: **-a)** 50 st. **-b)** 54 st. **-c)** 60 st.

-d) 66 st. **-e)** 70 st.

Bij **-a)** 18 cm **-b)** 20 cm **-c)** 22 cm **-d)** 24 cm

-e) 26 cm totale lengte, alle st. **afk.**

Brei de andere mouw idem.

IN ELKAAR ZETTEN EN AFWERKEN

Alle naden worden **vastgenaaid** d.m.v. *platte kantsteek*.

Kraag hals rugpand: Alle st. over de hals v.h. rugpand **opnemen, meerder** of **minder** hierbij verdeeld over de eerste naald het benodigd aantal st. tot er in totaal **-a)** 30 st. **-b)** 32 st. **-c)** 34 st. **-d)** 38 st. **-e)** 40 st. zijn. Brei 6 naalden in *boordsteek 2x2*, begin en eindig de *boordsteek 2x2* met **-a)** 2 st. r. **-b)** 3 st. r. **-c)** 2 st. r. **-d)** 2 st. r. **-e)** 3 st. r. Hierna alle st. **afk.**

Kraag hals voorpand: Alle st. over de hals v.h. voorpand **opnemen, meerder** of **minder** hierbij verdeeld over de eerste naald het benodigd aantal st. tot er in totaal **-a)** 40 st. **-b)** 44 st. **-c)** 48 st. **-d)** 52 st. **-e)** 56 st. zijn. Brei 6 naalden in *boordsteek 2x2*, begin en eindig de *boordsteek 2x2* met 3 st. r.

Knoopsgaten: In de 3e naald, de knoopsgaten vormen op de volgende manier: 3 st., een knoopsgat, wanneer er 5 st. over zijn vóór het einde v.d. naald, vorm een knoopsgat en brei 3 st. Ná het breien v.d. 6^e naald, alle st. **afk.**

Sluit de naden v.d. mouwen en de zijkanten.

Naai 2 knopen aan elke schouder v.h. rugpand en **naai** 2 knopen aan de kraag v.h. rugpand, tegenover de knoopsgaten.